

OSYNLIG
DELAKTIGHET

Joakim Hedström & Matilda Eriksson

Fantasi & Fakta
fantasifakta.se

© Eget Förlag Sverige AB och Linköping Science Park,
Norrköping 2023

Foto: Crelle (9), Hanna Busing (13), Shutterstock (17,
74–75) Adobe Stock (20–21, 26–27, 40, 68–69), Perfect
Snacks (33), Martin Adams (38), Ben Mathis Seibel
(44), Angela Bailey (48), Rajiv Perera (63), Toa Heftiba
(73), Dylan Gillis (78), Hans Isaacson (83), Samuel
Bryngelsson (84)

Text: Joakim Hedström och Matilda Eriksson

Redaktörer: Fredrik Larsson och Lena Miranda

Omslag, illustrationer, design & sättning: Ann-Sofie Dreij

ISBN: 978-91-88489-38-8

Tryckt i Litauen



INNEHÅLL

OM BOKEN	6
EN BLIND FLÄCK	9
En bok som känns	12
TÄNK OM VI MOTVERKAR JÄMSTÄLLDHET?	15
Vet vi vad jämställdhet är?	18
Konsten att växel-se	23
VAD ÄR EN INVESTERING?	29
Familjen ger konkurrensfördelar	31
Självklart att dela ägandet	34
LYCKADES INTE KNÄCKA KODEN	39
VAD ÄR VÅR BERÄTTELSE?	43
En enda, fast många	45
De stora berättelserna	47
De parallella berättelserna	57
VILKA ÄKTENSKAP SKA VI KRASCHA?	60
Entreprenörskap före barnen	64
Fortsatt frustration	70
Plötsligt en ledningsfråga	76
NÄSTA GÅNG DU LÄSER EN POLICYTEXT	81
VÄGEN FRAMÅT	85

OM BOKEN


Det här är inte en bok som vill visa vad som är rätt eller fel. Lika lite är det en utbildning i jämställdhet eller ett försök till att ge en heltäckande bild av olika perspektiv kring genus och familjekonstellationer. Exempelvis kommer vi enbart att prata om mannen som entreprenör och kvinnan som partner.

Poängen är inte att vara diskriminerande, utan vi gör det utifrån siffrorna som visar att betydligt fler män än kvinnor startar företag – och att männen får en betydligt större del av det absoluta stödet.

Vi är också medvetna om att grupperna *kvinnor* och *män* inte är två enhetliga grupper, och att det finns individer som inte identifierar sig inom tvåkönsnormen eller parrelationen. Men i Sverige finns det i dagsläget två juridiska kön – kvinna och man – och det är i huvudsak dessa kön jämställdhetspolitiken är utformad efter.

Med boken vill vi – Linköping Science Park – diskutera det som finns i skärningspunkten mellan två statliga uppdrag – att främja entreprenörskap *och* jämställdhet. Vi vill bredda synen på vad jämställdhet innebär när det kommer till entreprenörskap och företagande. Och lyfta nya röster och perspektiv så att vi kan diskutera hur vi ska använda den nya kunskapen.

Därför är det *vi* som används i boken ett kollektivt vi. För boken är skriven av oss, för oss och dem som idag förbises. Vi gör det för att synliggöra alla som behövs och ser till att entreprenörskap fungerar.

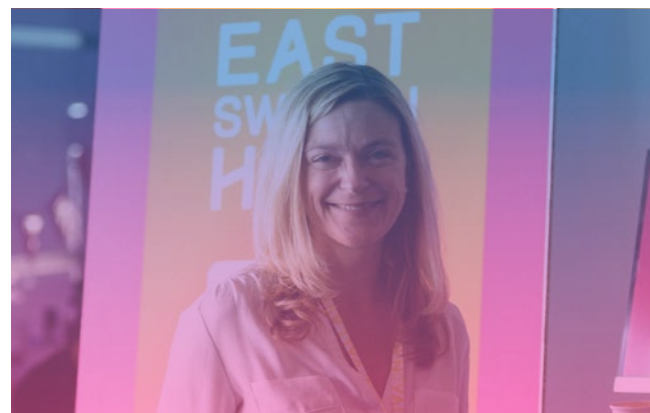


Boken är inspirerad av och bygger på Matilda Erikssons forskning och doktorsavhandling i företagsekonomi, *Entreprenörskapets tysta(de) röster – en narrativ studie om kvinnor som delar sitt liv med en man som är entreprenör* (Stockholms universitet, 2021).

”

Det är min man och hans möten som får företräde om barnen blir sjuka. Fast om jag inte är på jobbet får de kanske stänga en operationssal, och då är det någon med cancer som inte opereras. Det är också något att tänka på.”

PARTNER TILL ENTREPRENÖR



EN BLIND FLÄCK

Första gången jag hörde Matilda Eriksson, doktor i företags ekonomi vid Stockholms universitet, presentera resultatet av sin forskning var det som om taket i salen lyfte. *Hur* kunde vi ha missat dessa perspektiv i vårt arbete?

Jag måste erkänna att min egen utgångspunkt kring jämställdhet i stort handlat om hur vi kan få fler kvinnor att vilja bli entreprenörer, chefer, styrelseledamöter, investerare och ägare. Och att själv bidra till att inspirera fler barn och ungdomar – inte minst tjejer – att lära sig programmera.

Sällan, eller aldrig, hade jag tänkt på vilken roll partnern har när det gäller att skapa framgångsrika företag. Inte ens när en välkänd entreprenör berättade hur han försakat alla middagar med familjen för att kunna fokusera på bolaget förstod jag. I första hand kände jag en ledsamhet över det entreprenören offrade. Men jag funderade inte särskilt mycket på vad partnern möjliggjorde genom att ta hand om hemmet och stötta honom, eller hur deras ekonomiska överenskommelse såg ut.

Säkrlart ska innovationsstödsystemet främja ekonomisk tillväxt och jämställdhet. Och givetvis vill finansiärerna se mätbara resultat, även om vi ofta brottas med vilka nyckeltal som är relevanta och hur vi ska kunna följa upp dem.

Därför blir arbetet ännu svårare om vi förväntas ta ett systemperspektiv, fundera på de bakomliggande faktorerna och ta in så många perspektiv som möjligt. För om det är något som Matildas forskning har gett oss, så är det nya perspektiv. Samtidigt är det självklart vad vi behöver göra. Vår uppgift är att försöka se hela bilden, för det är först då som de dolda tillgångarna blir mer uppenbara.

Om vi väger in hela det ekonomiska och sociala kapitalet som står bakom och möjliggör entreprenören utkristalliserar sig en annan berättelse än vi är vana vid. För det är inte sällan tack vare partnern som entreprenören får bättre möjligheter att lyckas och skapa den ekonomiska tillväxt som i förlängningen inte bara gynnar företaget, orten och regionen, utan även stärker Sverige.



Självklart bör hela bilden vägas in och diskuteras med entreprenören, även inom ramen för vårt jobb. Och om regeringen vill skapa sann jämställdhet bör vårt uppdrag därför handla om att belysa och vägleda även i dessa perspektiv. För det finns gott om verktyg att använda, där dialogen är en bra utgångspunkt.

Frågan jag har ställt mig den senaste tiden är hur stor del av ojämställdheten som beror på att vi gör saker som vi alltid gjort, utan att ifrågasätta dem. Om jag vänder på frågan kan vi fundera på vilken entreprenör som *inte* vill skapa välstånd för sin familj. Som *inte* vill ge partnern och barnen bättre ekonomiska förutsättningar. Hur ser entreprenören själv på värdet som familjen bidrar med till företaget? Hur hade det gått utan den?

Om vi är osäkra på värdet av dem som står entreprenören närmast kan vi alltid räkna på motsatsen – hur det skulle se ut om de inte fanns.

EN BOK SOM KÄNNES

Som innovationsstödsystem brukar vi ofta tala om vår roll och vårt ansvar. Vi är en form av mellanrumsagenter som verkar över gränser och främjar många olika processer.

Vi är inkubatorer, science parks och innovationshubbar. Vi jobbar mitt emellan. Mellan forskning, näringsliv och offentlig sektor – med människan i centrum.

Hur vi leder, vilka utrymmen vi tillhandahåller och kulturen vi odlar, vilka frågor vi ställer, vilka människor vi sammankallar och samtal vi håller – allt det gör skillnad. Vår uppgift är att skapa utrymmen och miljöer för komplexa sammanhang. För lärande och samarbeten som kan förändra systemet.

När innovationsmiljöerna är som bäst är det här precis vad vi gör – och jag tror att vi kan bli ännu bättre på det.

En sak vet jag om blinda fläckar. De kräver att vi är ödmjuka inför att de finns. För de säger att det finns saker där ute, människor och berättelser, som vi inte vet något om – än.

Därför hoppas jag att den här boken *känns* när du läser den. Att du blir irriterad, nyfiken och inspirerad. För det betyder att du också har fått syn på en tidigare blind fläck. Frågan blir då vad du vill göra åt det.

LENA MIRANDA, vd Linköping Science Park



”

Jag är ju med, fast syns inte. Så jag tänker att det handlar om en osynlig delaktighet eller något. För jag är ju ändå med och möjliggör det hela, men inte riktigt.”

PARTNER TILL ENTREPRENÖR

TÄNK OM VI MOTVERKAR JÄMSTÄLLDHET?

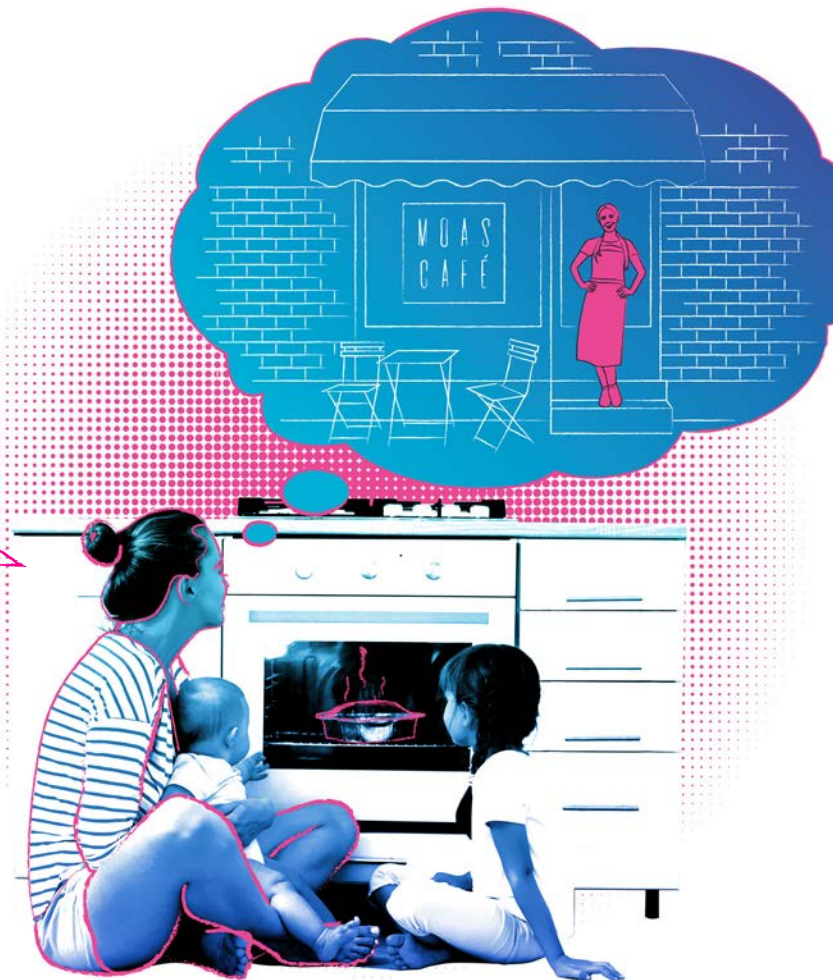
Enligt Jämställdhetsmyndigheten betyder ordet jämställdhet att kvinnor och män har samma rättigheter, skyldigheter och möjligheter. Det viktigaste ordet i den meningen är *har* – inte att det *ska* eller *borde* vara så, eller att vi *jobbar för* att bli jämställda. Det är alltså först när vi är jämställda som vi är jämställda.

Du kanske har sett siffrorna som säger att 70 procent av alla företag drivs av män (Eklund, 2021). Att män får 92,5 procent av det absoluta stödet som kommer från offentliga skattemedel. Och att 99 procent av det svenska riskkapitalet går till män.

Ett av de sex jämställdhetspolitiska delmålen som regeringen har satt upp handlar om att vi behöver nå en jämn fördelning av det obetalda hem- och omsorgsarbetet. Så det räcker inte ens med att vara jämställda på jobbet för att vara jämställda.

Och det är här det blir intressant. Tänk om vi har skapat ett system där vi faktiskt *motverkar* jämställdhet, utan att veta om det.

För om jämställdhet handlar om så mycket mer än att få ordning på könsfördelningen, varför har då *samtliga* jämställdhetsåtgärder – kopplade till entreprenörskap och innovation – som den svenska staten har genomfört de senaste decennierna handlat om att främja kvinnors företagande?





VET VI VAD JÄMSTÄLLDHET ÄR?

Innovationsstödsystemet har i uppdrag att främja en tillväxt som ligger i linje med regeringens jämställdhetspolitiska mål. Det innebär att aktörerna ska jobba för en jämn fördelning av makt och inflytande, ekonomisk jämställdhet, jämställd utbildning, jämställd hälsa, att mäns våld mot kvinnor ska upphöra – och en jämn fördelning av det obetalda hem- och omsorgsarbetet.

Samtidigt verkar vi inte vara överens om vad vi menar med jämställdhet. Det här framgår när vi tittar på ett tjugotal dokument – däribland Europa 2020, Partnerskapsöverenskommelsen, den nationella strategin för hållbar regional tillväxt och attraktionskraft, den nationella innovationsstrategin samt regionala utvecklingsplaner, affärsplaner, handlingsprogram och projektansökningar.

- ▶ **PÅ EU-NIVÅ** pratas det om *jämställdhet mellan män och kvinnor*.
- ▶ **PÅ REGIONAL NIVÅ** och projektnivå är det istället *jämställdhet mellan kvinnor och män som driver bolag*.

På EU-nivå och nationell nivå betonas vikten av att arbeta för att kvinnor och män ska vara jämställda samt att de ska ha samma förutsättningar att få tillgång till resurserna i det regionala tillväxtarbetet med ambitionen att fördelningen av företagsstöd ska vara jämställd.

På den regionala nivån framträder däremot en annan bild. Här hittar vi formuleringar som ”en jämnare fördelning av föräldraledighet och bättre möjligheter till heltidsarbete, framför allt bland kvinnor, bidrar till ökad jämställdhet och egenmakt”. Och att rådgivningen från en aktör är baserad på ”likabehandling av alla grupper av företagare”. Eller att en annan aktör vill att ”alla företagare oavsett kön och härkomst på lika villkor kan ta del av det stöd som erbjuds”.

I praktiken har vi alltså valt att omtolka EU-direktiven till att endast inkludera en liten del av jämställdheten. Om vi jobbar utifrån det perspektivet kommer vi enligt Jämställdhetsmyndighetens definition aldrig att bli jämställda.

En annan utmaning är den tidigare okända målkonflikt, som Matilda Eriksson identifierade i sin doktorsavhandling – och som blev ögonöppnaren och inspirationen till den här boken.

Från ett forskningsperspektiv är det glasklart att entreprenören lyckas bättre om personen kan fokusera på företaget, medan partnern tar hand om hemmet och barnen. Samtidigt kan vi knappast kalla oss främjare av jämställdhet om staten hjälper män att starta och driva upp bolag, som män sedan äger och kontrollerar, på bekostnad av kvinnor.



” Att leva tillsammans med en entreprenör är en livsstil. Det är samtal, sms och mejl dygnets alla timmar, och en ständig beredskap. Det är inte bara ett jobb, utan även ett pris att betala. Det hade inte gått i nio år om inte jag också hade varit med på det. Jag har nog levt i det eftersom jag vet att det här är hans dröm. Men det är absolut tufft.”

PARTNER TILL ENTREPRENÖR

KONSTEN ATT VÄXEL-SE

Utöver att ha doktorerat i företagsekonomi har Matilda Eriksson även arbetat tio år som projektledare vid Västerås Science Park, med att stötta och utveckla entreprenörskap, entreprenörer och innovation. Och hon är gift med en entreprenör.

Hon säger att om vi verkligen vill öka jämställdheten när det gäller innovationsstödsystemet och entreprenörskap behöver vi lära oss att växel-se. Det innebär att två motsägelsefulla tankar eller perspektiv om entreprenörskap kan samexistera.

Om du kör bil vet du redan vad det innebär att växel-se. För att ta dig fram behöver du kunna läsa och förstå trafikskyltar och komma ihåg vilka trafikregler som gäller. Dessutom måste du kunna läsa av trafiken och anpassa din körstil utifrån vad som händer. Du behöver alltså kunna byta fokus mellan trafikreglerna och det som faktiskt händer i trafiken. Det ena perspektivet är inte mer sant än det andra, utan de samexisterar och fyller i varandra.

Ett annat exempel på växelseende finns i det som kallas fixeringsbilder, där du kan se två helt olika motiv i en enda bild. Kanske ser du en kvinna vid en sjö, eller en skäggig man. Motiven existerar samtidigt i en och samma bild, men för att kunna se dem måste du fokusera på en i taget. Inget motiv är mer sant än det andra, och de kan bara existera tack vare varandra. Det som är mannens näsa från ett perspektiv är kvinnans rygg i det andra perspektivet.

”Det är först när vi lär oss att växel-se som vi kan förstå den inneboende komplexiteten i entreprenörskap och

jämställdhet”, säger Matilda Eriksson. ”För det är aldrig så att ett enda svar löser alla problem. Vi kan både hjälpa entreprenörer och öka jämställdheten, men då behöver vi komma ihåg att flera perspektiv, tankar och berättelser existerar sida vid sida.”

Matilda fick de första tankarna kring det som senare skulle bli hennes doktorsavhandling när hon gick på föräldraledighet med sitt första barn.



Plötsligt kunde jag se på min arbetsplats med en viss distans. Och eftersom jag är gift med en entreprenör kunde jag till viss del lyfta blicken och se på mitt eget liv som partner. Det var där jag kom på mig själv med att reflektera över en massa frågor. Varför pratar vi om entreprenörskap på ett sätt, men inte på ett annat? Varför stöttar vi entreprenörskap på det sätt vi gör, och vad är det egentligen vi stöttar? Och vad kan våra handlingar, trots våra goda avsikter, få för konsekvenser som vi idag inte har förmågan att se?”

På Matildas jobb gick diskussionen på ett sätt. Hemma med mannen på ett annat.

”Även om orden vi använde var annorlunda och utgångspunkterna skilde sig åt, pratade alla om samma fenomen, men från olika aspekter. Min arbetsplats fokuserade på företaget. Jag och min man pratade utifrån familjen. Det var här jag upptäckte att det finns många sätt att prata om entreprenörskap. Många olika berättelser. Berättelser som idag tycks oförmögna att samexistera och prata med varandra.”



- ▶ **UNDER 2009–2011** beviljades män som driver företag drygt 1 431 miljoner kronor (92,5 procent) i absolut stöd, medan kvinnor som driver företag fick 116 miljoner kronor (7,5 procent) (Tillväxtverket 2013).
- ▶ **DEN OJÄMNA FÖRDELNINGEN** av det statliga stödet medför att inkomstgapet inom kvinnors och mäns näringsverksamhet ökar, vilket på sikt skapar en större ojämsställd livsinkomst mellan könen (Statens offentliga utredningar, 2020).
- ▶ **DET FINNS EN STOR OBALANS** i ägandet av företag, där män äger mer än dubbelt så mycket som kvinnor (Heikensten et al., 2019).

- ▶ **STUDIER VISAR ATT GIFTA** entreprenörer har tjugo procent större chans att lyckas som företagare (Fairlie och Robb, 2008).
- ▶ **STUDIER VISAR OCKSÅ ATT FÖRETAG** har en högre överlevnadsgrad och presterar bättre om ägaren är gift, än om ägaren lever ogift och ensam. Skillnaderna är som mest framträdande när de två största aktieägarna är gifta (Fairlie och Robb, 2008, samt Belenzon et al. 2016).
- ▶ **DET FINNS ÄVEN STUDIER** som visar att familjer som för en öppen och samarbetsvillig dialog hemma – och gemensamt löser sina problem – ökar verksamhetens affärsresultat (Sorenson et al., 2009).

”

”Vi har kommit överens om det. Om företaget ska funka så måste jag ta de flesta vab-dagarna. Jag gör mycket hemma. Men hur lång tid ska jag göra det? Så känner jag nu, för jag har ju hållit på i några år.”

PARTNER TILL ENTREPRENÖR

VAD ÄR EN INVESTERING?

Det kan tyckas som att frågan i rubriken är överflödig. Alla vet ju vad en investering är. Eller?

Enligt Svensk ordbok är en investering en satsning av ekonomiskt värde du gör för att få en framtida avkastning. Exempelvis investerar du när du köper konst eller fastigheter, och köper aktier i ett börsbolag.

När vi använder ordet till vardags kan det betyda att vi lägger en viss tid och energi på något. Det går att investera i en relation genom att ge din partner uppmärksamhet och tid. Du kan även investera i din kropp genom att träna och tänka på vad du äter.

Om vi pratar om investeringar som gynnar en entreprenör blir det snabbt klurigare. Låt oss säga att entreprenören använder familjens bil. Räknas det som en investering från familjens sida? Eller är det ingen investering, eftersom familjen inte köpte bilen just med syftet att stötta entreprenören?



Hur livet med en
entreprenör är? Jag
försörjde min man de
första tjugo åren.”

PARTNER TILL ENTREPRENÖR

FAMILJEN GER KONKURRENSFÖRDELAR

Familjen är en av mänsklighetens viktigaste sociala grupperingar, vilket gör den intressant även för entreprenörskapsforskare. Däremot tenderar de att fokusera på företaget snarare än familjen. Och om familjen nämns är det ofta för att partnern eller barnen själva arbetar i företaget.

Därför behövs också mer studier. Familjens roller, attityder och allt de gör för att stötta entreprenören pekas ut som betydelsefulla områden för vidare studier av bland andra Randerson et al. (2015) och Nordqvist och Melin (2010).

Forskning visar att de ekonomiska resurser som tillhålls av familjemedlemmar utgör en viktig konkurrensfördel för företaget (Wolf och Frese, 2018). Resurser i det här fallet kan lika gärna vara att låna familjebilen, som att partnern tar hand om barnen och hemmet. Och att entreprenören inte tar ut någon lön från företaget utan lever på familjens sparkapital.

Det finns också bevis för att de män vars partner tar ett större ansvar för hemmet ökar sina chanser att bli framgångsrika ett år efter uppstarten av företaget – jämfört med dem som inte har samma stöd (Eddleston och Powell, 2012). Rent praktiskt är det enkelt att förstå. Om partnern tar ett större ansvar för hemma, och kanske även bidrar med en inkomst till hushållet, får entreprenören mer tid att lägga på företaget. Frågan är om det betyder att partnern har investerat i bolaget.

Vikten av att ha en stöttande partner framgår också

i Williams (2004) studie. Artikeln är en del i ett bredare forskningsinitiativ som analyserar förhållandet mellan entreprenörskaps- och barnomsorgspolicyer. Analysen bygger på data från European Community Household Panel Survey, som är en nationsöverskridande studie över tid av befolkningen i femton europeiska länder. Resultatet visar att tiden som en entreprenör lägger ned på barnomsorg markant minskar företagets livslängd, för både män och kvinnor.

En partner som engagerar sig mentalt kring företaget är en viktig tillgång i tidiga faser och hjälper till att nå uppsatta mål. En partner som däremot är tydligt oengagerad i företaget skapar stress och konflikter mellan företaget och familjen, vilket leder till en sämre utveckling för företaget (Van Auken och Werbel, 2006).

Det är tydligt att familjemedlemmar har ett betydande inflytande över entreprenörskapet. Ändå är de inte särskilt synliga i den vetenskapliga litteraturen. Därför påpekar forskare att det behövs ytterligare studier på området, för att förstå omfattningen av allt familjen bidrar med för att företaget och entreprenören ska lyckas.

Visst kan det utifrån ett jämställdhetsperspektiv vara problematiskt med en man som fokuserar på företaget, medan kvinnan tar hand om allt det andra i livet och kanske dessutom väljer bort sin egen karriär. Och då har vi inte kommit till vad som kan hända vid en eventuell skilsmässa eller om partnern skrivs bort från företaget när investerarna kliver in.

Sett från ett tillväxtperspektiv gör däremot kvinnorna allt rätt. De följer verkligen framgångsreceptet för att entreprenören i familjen ska lyckas.



SJÄLVKLART ATT DELA ÄGANDET

Sara Wimmercraz är en svensk entreprenör, investerare och medgrundare till Footway och BackingMinds.

”Jag tror att en av de viktigaste sakerna kring det här är förståelsen och insikten hos alla par som ska få samman entreprenörskapet med livet i stort. Det är så självklart att stötta varandra när vi är kära, vilket gör att vi inte tänker på vad som händer om vi en dag behöver skiljas åt.”

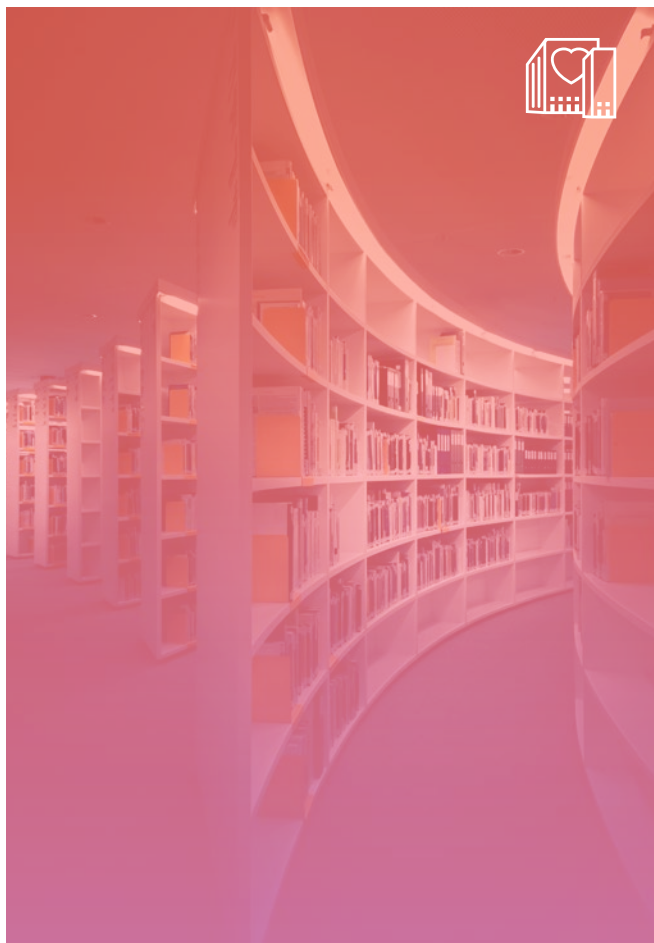
Hon menar att det skulle behöva bli självklart att dela på ägandet mellan paren, och samtidigt skydda framtida investerare. Det här skulle kunna ske genom att paret äger ett bolag i bolaget och att de skriver avtal som reglerar vilka personer som kan och bör få inflytande över bolaget framöver.

”Kanske bör vi se partners insats som grund för *sweat equity*, alltså att den bör belönas med aktier för sitt jobb? Innan mannen tar in externa investerare vore det inte något större problem att säga att ägandet ska delas med kvinnan.”

- ▶ **VAD ÄR EN** investering?
- ▶ **KAN EN INVESTERING** vara passiv och omedveten (likt familjens bilköp), eller måste den vara aktiv och medvetet stötta entreprenören och företaget?
- ▶ **HUR KAN VI FÅ** investeringar att skapa jämställdhet?
- ▶ **HUR KAN VI** i förlängningen säkerställa att tillväxten bidrar till att skapa jämställdhet?
- ▶ **OM VI VILL** nå jämställdhet, hur påverkar det hur vi jobbar med externa investeringar i företaget? Kan äktenskapsförord och aktieägaravtal skydda investerare och samtidigt stötta jämställdhet?
- ▶ **OM VI INOM** innovationsstödsystemet ska jobba för jämställdhet även i hemmet, hur kan vi lära oss mer om hur familjen och entreprenörskapet påverkar varandra?

” Visst är jag ledig
mycket mer. Men jag får
ju sämre pension och
allt sådant. För det
funkar ju så när jag har vabbat
mycket och inte jobbat hundra
procent.”

PARTNER TILL ENTREPRENÖR

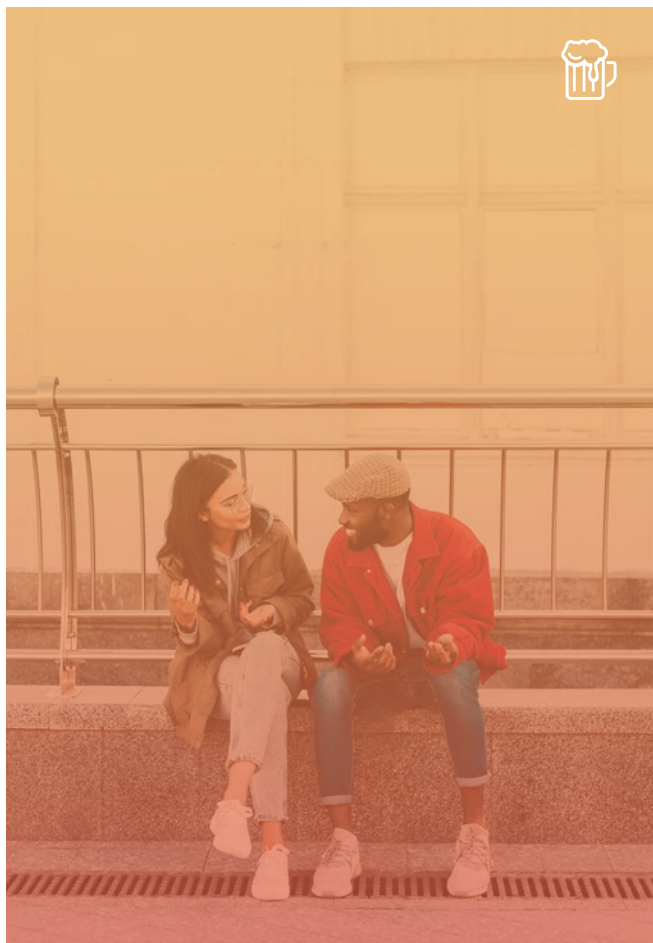


LYCKADES INTE KNÄCKA KODEN

Magnus Klofsten är professor i innovation och entreprenörskap, och jobbar på Linköpings universitet. Han menar att den moderna forskningen har lämnat idén att en entreprenör ska ha vissa karaktärsdrag. Numera tittar forskningen på beteendet hos individen eftersom entreprenörskapet är en process.

”I den processen ingår en massa olika delar, och däribland finns teamet. Det här är människorna omkring entreprenören, som du måste engagera för att det ska bli något av entreprenörskapet. Det kan vara frun, barnen eller egentligen vem som helst. De är också med i processen, och därmed även en del av entreprenörskapet.”

När Klofsten disputerade 1992 så var det med ”någon slags entreprenörskapsavhandling”, som han beskriver det. Senare samma år var han en av personerna som drog igång entreprenörskapsprogrammet vid universitetet eftersom det



fanns väldigt lite stöd för dem som hade idéer och ville bli företagare.

Men redan i mitten av 1980-talet startade Magnus Klofsten och Uno Alfredéen (entreprenör, företagsbyggare och teknologie hedersdoktor vid Linköpings universitet) ett träningsprogram för entreprenörer, vars företag kom från forskning vid Linköpings universitet. Tanken var att företagsledare behövde kvalificerade sparringpartners för att effektivare kunna handskas med knäckfrågor kring tillväxt och utveckling.

” Från den första dagen av entreprenörskapsprogrammet hade vi en filosofi vi höll fast vid. Det var att alltid sätta individen före idéen, för det finns inga dåliga idéer. Det är individen som formar och utvecklar idéerna till något värdefullt. Och både idéerna och individen påverkas av kontexten, av kunder, familj och vänner. Jag har hur många exempel som helst på situationer där vi från början inte trodde att det skulle bli något, och så slutade det med något fantastiskt.”

En annan grundprincip var att entreprenörskapsprogrammet behövde finnas i ett sammanhang. Det kunde inte nå rätt effekt på egen hand utan behövde ha inkubatorer och science parks omkring sig och vara en del av det större systemet. Det behövde alltså det som dagens forskning benämner som team.

Även om Klofsten har bidragit med oerhört mycket kring entreprenörskap och att skapa entreprenörer, så finns det en

sak som fortfarande grämer honom. Om du tar upp ämnet kan du höra hur frustrerad forskaren i honom blir.

”Vi lyckades aldrig knäcka koden kring jämställdhet. Vi hade en stor vilja att lösa det, men vi fick aldrig feedbacken i systemen som gav oss verktygen att göra det.”

Vad han menar är att bristen på jämställdhet kvarstod, oavsett vad de försökte med.

”När man börjar diskutera olika förslag för hur vi kan komma tillrätta till det här ...” Magnus Klofsten suckar och tystnar innan han gör ett nytt försök. ”Bristen på jämställdhet har diskuterats i decennier. Jag har försökt själv. Och jag har suttit nära dem som håller på med genusvetenskap. Och jag är förvånad över att vi fortfarande saknar verktygen för att göra något åt saken. Alla jobbar på i sina boxar. Jag tror feighet kan vara en förklaring. För om du är tydlig måste du kunna ta diskussionen, och då är det lättare att gömma sig bakom en policy.”



VAD ÄR VÅR BERÄTTELSE?

För att en berättelse ska bli en berättelse krävs några ingredienser. En av dem är en intrig, alltså en handling. Vi behöver också en eller flera scener där intrigen utspelar sig, och minst en karaktär att följa.

Vanligtvis har berättelser även en given utgång. De är färdiga och avslutade. Det betyder att varje gång du läser boken eller ser filmen är den sig lik. Karaktärer, scener och intriger är likadana som förra gången och berättelsen slutar som den alltid har gjort.

Ett annat kännetecken är att berättelser över tid får en kollektiv betydelse. Det innebär att du, jag och alla andra som tar del av berättelserna – medvetet eller omedvetet – kommer överens om vad de står för och hur de ska tolkas.

Om vi exempelvis lyssnar till berättelsen om ett entreprenörskap så är huvudkaraktären entreprenören själv. Scenen där allt utspelar sig är företaget. Berättelsen drivs framåt av intrigen, som handlar om att skapa ekonomisk tillväxt, socialt välstånd och global utveckling.



Men precis som jämställdhet är långt mycket mer än en jämn könsfördelning, finns det ofta betydligt mer bakom även de enklaste av berättelser. Så också när det gäller berättelsen om entreprenören.

EN ENDA, FAST MÅNGA

David Boje är författare och professor i storytelling. Han menar att det finns många perspektiv av alla berättelser vi lever och för vidare. Som ett oerhört tydligt exempel på det lyfter han teaterpjäsen Tamara, skriven av John Krizanc.

Tamara utspelar sig över ett antal scener och rum. Men istället för att publiken är passiv i sina stolar kan den röra sig fritt. Som åskådare kan du alltså välja att följa en karaktär och hur den rör sig genom pjäsen, eller stanna kvar vid en av pjäsens många scener och ta del av det som händer där. Beroende på vad du väljer kommer din upplevelse att skilja sig från vad de andra i publiken är med om.

Eftersom pjäsen är fylld av mängder av parallella aktiviteter är det omöjligt att uppleva den tillräckligt många gånger för att utforska samtliga upplägg och utgångar. Om du försökte se alla kombinationer skulle det ta dig omkring 140 år – om du såg alla kombinationer efter varandra, utan paus.

Tamara är tänkt att visa mångfalden av karaktärer, intriger och scener som kan ingå i en berättelse.

För även i andra berättelser finns det betydligt fler intriger, scener och karaktärer än dem vi hör talas om. Om vi alltid följer samma karaktär och intar samma perspektiv kommer vi aldrig förstå hur varierad en berättelse egentligen är. Om

vi däremot medvetet utforskar karaktärerna, scenerna och intrigerna får vi en bättre förståelse för helheten och dess komplexitet.

- ▶ **VILKEN BERÄTTELSE FÖR** vi vidare om entreprenören?
- ▶ **VILKEN BERÄTTELSE OM** jämställdhet är viktig för oss, och vad betyder den?
- ▶ **HUR MYCKET SKILJER DET SIG** mellan berättelserna som staten, innovationsstödsystemet, du och jag tar del och för vidare till andra?



DE STORA BERÄTTELSENA

Inspirerad av David Boje, säger Matilda Eriksson att ett sätt att beskriva olika typer av historier och perspektiv kan vara att prata om *stora* och *parallella* berättelser. De stora berättelserna är de vi ser som sanningen medan de parallella berättelserna utmanar, kompletterar och problematiserar detta.

De stora berättelserna är långt ifrån neutrala. De formar vårt sätt att se på oss själva och samhället. De styr våra beteenden och påverkar hur vi förhåller oss till andra människor. Karaktärer, scener och intriger som *inte* ingår i den stora berättelsen uppfattas som avvikande och blir svåra att förstå.

En stor berättelse dikterar därför villkoren för vad som är sant. Att stora berättelser lätt blir synonyma med sanningen kan vara ett problem, för det är ofta utifrån dem vi tar fram ny kunskap och nya sanningar – som riskerar att förstärka obalansen ytterligare. Det blir ett självspelande piano där sanningen förstärker sig själv, oavsett om berättelsen skapas av en individ eller som en del av ett företags eller lands pr-strategi.

Vi ska snart ge exempel på hur lätt ensidiga berättelser blir synonyma med sanningen, och även visa hur människor genom åren har pratat om entreprenören och entreprenörskap.

Därefter följer vi Matilda Eriksson under arbetet med hennes doktorsavhandling, och får ta del av hur innovationsstödsystemet reagerar när hon vill lyfta de osynliga människorna omkring entreprenörerna.



SKENBAR ENKELHET VILSELEDER

Fast hur svårt kan det egentligen vara att förstå att en enskild berättelse aldrig kan förklaras med ord som *facit* eller *sanning*? Svårt, visar det sig.

Under decennier har komiker över hela världen – från Bill Hicks till Johan Glans – gjort narr av stora berättelser. Det kan exempelvis vara traditioner vi tar för givna och för vidare till nästa generation utan att ens fundera på dem.

Tänk dig att du jobbar inom Svenska kyrkan. Det är vad du gör, här och nu. Din uppgift är att få människor att förstå storheten med påsken. För tydligen har ingen – någonsin – uppmärksammat kyrkans största helg, då Jesus dog och återuppstod.

Efter att ha funderat på saken länge och väl tror du dig ha kommit fram till det bästa sättet att fira dessa händelser på. Såklart ska vi minnas korsfästelsen och uppståndelsen genom att berätta om en hare som skuttar runt och gömmer chokladägg. I kyrkan ska vi äta torra kex och dricka alkoholfritt vin. Och om barnen vill det kan de klä ut sig till häxor, knacka på hos främlingar, ge bort slarviga teckningar och tigga godis.

Det är lätt att skratta åt det här exemplet, men det finns många stora berättelser idag som är värda att granska med nya ögon. En av dem är hur vi inom innovationsstödsystemet ska arbeta med att främja entreprenörskap i relation till jämställdhet.

” Vår plan är att
leva tillsammans
hela livet. Men
det vore ju jävligt
surt om han helt plötsligt
kommer på att han inte vill
leva med mig längre. Då har
vi investerat jättemycket
tid tillsammans på det här
projektet och så får jag inte
ut något ekonomiskt av det.”

PARTNER TILL ENTREPRENÖR

THE GREAT MAN

Ordet entreprenör kommer från det franska verbet *entreprendre* som på svenska kan översättas till att *företa sig något*, eller att *sätta igång någonting*.

Det är en såklart en bred definition som skapar fler frågor. Vem är det egentligen som sätter igång något? Vad är det som ska sättas igång? Varför ska det sättas igång?

Den österrikiske nationalekonomen Joseph Schumpeter har tack vare boken *The Theory of Economic Development* (1934) beskrivits som entreprenörskapsforskningens grundare. Han sa ofta att entreprenörens kamp är hård och besvärlig. Entreprenören vill skapa någonting nytt och i den processen kommer det etablerade att känna sig hotat och slå tillbaka.

När Schumpeter pratade om entreprenören var det i termer av *The Great Man*. En fantastisk man som på egen hand trotsade befintliga strukturer. En man med ambitioner som vågade drömma om nya sätt att nå ekonomisk tillväxt och skapa en bättre värld.

Knappt sjuttio år senare (2003) gav Europakommissionen ut *Grönbok om Entreprenörskap i Europa*. Det var en idéskrift som ville sätta fart på entreprenörskapet inom EU och skapa fler entreprenörer, och blev något som skulle sätta agendan för hur medlemsländerna framöver arbetade med frågan.

Det mesta av omslaget upptas av en medelålders vit man. Han bär ljus kostym, vit skjorta och slips, och i handen håller han en portfölj. Han är varken mager eller överviktig. Han ler avslappnat och går med bestämda steg framåt mot kameran.

Det gemensamma för Schumpeter och EU:s Grönbok är att deras berättelser överlappar varandra. De har samma karaktär, scen och intrig.

Under åren har andra akademiker fortsatt i samma spår och beskrivit entreprenören med ord och uttryck som *The keyman*, *The man who organizes the firm and increases its productive capacity* och *The hero who perceives gaps and connects markets*.

I böcker har entreprenörskapet i första hand förknippats med ord som leder tankarna till en man och som går hand i hand med maskulinitet, snarare än femininitet (Ahl 2002 och Berglund 2007). Entreprenören beskrivs som flexibel, någon som accepterar tvetydigheter och osäkerheter, en ledare, en resultatorienterad person som tar initiativ. Entreprenören har pengar som mått på framgång. Entreprenören är modig, inflytelserik, beslutsam, självcentrerad och söker makt och svårigheter.

Det var först under mitten av 1980-talet som genuspöslitteraturen började kritisera att kvinnor som drev företag porträtterades som *den andra* i relation till män som driver företag. Den andra förknippas med ord som osäker och någon som orienterar sig mållöst. En person som förblir okunnig, är lättlurad och lättpåverkad. Någon som är vacklande, obeslutsam, passiv och osjälvisk. En kortsynt, beroende människa som undviker kamp och konkurrens.



FLER ÄN TVÅ PERSPEKTIV

Vad den stora berättelsen lär oss om entreprenörskap är att den i första hand definierar entreprenören som maskulin snarare än feminin.

När vi studerar jämställdhet i relation till entreprenörskap finns mycket data kring kvinnor som driver bolag. Fast det är också det som är grejen. För det finns betydligt fler perspektiv. När gäller jämställdhet och entreprenörskap verkar diskussionen nästan helt domineras av fokuset på kvinnor som driver företag, och att vi just vill få fler kvinnor som driver bolag. Det här illustrerar tydligt den blinda fläcken kring hur vi i praktiken arbetar med jämställdhetsmålen.

Matilda Eriksson säger att kvinnor och deras företag ofta studeras

- ur ett feministiskt och/eller genusrelaterat perspektiv på bred front med varierande ingångar (Henry et al., 2016)
- inom delar av den offentliga verksamhet som har privatiserats (Brodin och Peterson, 2017)
- i relation till familjen (Javefors Grauers, 2000, Ahl och Nelson, 2015)

- i relation till geografisk position (Bernhard och Olsson, 2020)
- på landsbygden (Pettersson och Cassel, 2014)
- i relation till genus, makt och bransch (Sköld och Tillmar, 2015)
- i relation till att vara migrant eller flykting (Webster och Haandrikman, 2017, Lazarczyk-Bilal och Glinka, 2020)
- i relation till den ekonomiska tillväxten (Sarfaraz et al., 2014).

Matilda säger att viljan att försöka förstå och synliggöra den företagande kvinnans tillvaro är omfattande. Detsamma gäller för policyernas insatser för att förbättra och stärka hennes situation i relation till den företagande mannen.

Det är väl precis det som är grejen. När vi pratar om entreprenören ser vi ofta personen som en man. Och när vi tar upp jämställdhet och kvinnors situation gör vi det utifrån perspektivet kvinnor som driver företag. Däremot har vi glömt bort de dimensioner som Matilda Erikssons forskning sätter sökljuset på – den där osynliga delaktigheten. Att det finns så många fler röster vi inte hör eller vet om.



- ▶ **VILKA ORD** använder vi för att beskriva entreprenörer, inkubatorer och science parks?
- ▶ **FÖRKNIPPAS ORDEN** vi använder oftare med maskulina eller feminina egenskaper och drag? Gör det någon skillnad?
- ▶ **BESKRIVER VI** oftare de mekaniska och tekniska bitarna av innovationsstödsystemet, eller lyfter vi hellre de mänskliga relationerna och de mjuka värdena? Vad berättar det?

”

Det där är lite av en känslig punkt. För han vill ju verkligen vara en jämställd människa och tycker att han själv är väldigt modern. Men vi har det inte så jämställt som vi skulle vilja ha det. Vårt liv är centrerat kring honom och hans företag.”

PARTNER TILL ENTREPRENÖR

DE PARALLELLA BERÄTTELSENA

Om vi är intresserade av att få en bättre förståelse för helheten – och vill undvika att fastna i detaljer eller förenklade sanningar – behöver vi hitta andra berättelser och perspektiv. Det här gäller lika mycket för berättelser om entreprenören och jämställdhet, som de om hur vi firar påsken.

Vi måste se bortom de tillrättalagda berättelserna, som är skapade för att passa ett visst sammanhang och uppfylla ett särskilt ändamål. När vi lär oss att hitta och känna igen konturerna av de stora berättelserna, börjar vi även se det som är dolt i skuggorna av dem. Det är först då vi kan börja lyssna till människorna som sällan kommer till tals.

De parallella berättelserna grundar sig på vardagliga och individuella erfarenheter. Ofta är de mångfacetterade, dubbelbottnade och motsägelsefulla. De visar hur människor påverkas av de stora berättelserna och på vems bekostnad dessa existerar.

Medan den stora berättelsen påstår sig vara vår *kollektiva sanning*, visar de parallella berättelserna vår *kollektiva tolkningslucka*.

Parallella berättelser runt entreprenören kan exempelvis skildras av entreprenörens barn, föräldrar eller andra personer i dennes närhet. De kan berättas av människor som – trots att de lever sida vid sida med entreprenören – har en annan bild av samma verklighet.

För precis som i pjäsen Tamara utspelar sig livet på flera scener – samtidigt – och har ett nästan oändligt antal intriger och karaktärer. Det är en pjäs där vi alla, på ett eller annat sätt, är med och skapar handlingen.

Och oavsett hur många parallella berättelser vi lyssnar till finns det alltid fler blinda fläckar.

Även om vi i boken fokuserar på mannen som entreprenör och kvinnan som partnern, finns det också många män som lever med en företagande kvinna. Att vi inte har läst så mycket om det beror till viss del på att det är kvinnan som livspartner och mannen som entreprenör som har stått i fokus för entreprenörskapslitteraturen. Alltså borde det finnas osynliga män som är en del av de parallella berättelserna, och som bidrar till entreprenörskapet i det fördolda.

- ▶ **VILKEN BERÄTTELSE** om entreprenören bär du själv på? Vilka parallella berättelser tror du existerar?
- ▶ **VILKA PERSONER** skulle du säga deltar i entreprenörskapet?
- ▶ **ÄR STÖDET VI GER** entreprenören alltid kompatibelt med ökad jämställdhet? Om inte, varför då? Vad kan du själv ändra på? Vad bör förändras på en systemnivå?

VILKA ÄKTENSKAP SKA VI KRASCHA?

Så vad händer med den stora berättelsen om entreprenören när den ifrågasätts? Med all sannolikhet borde väl innovationsstödsystemet vara rustat för att ta hand om de parallella berättelserna, eller? Det här är Matilda Erikssons berättelser och dagbok från arbetet med doktorsavhandlingen i företagsekonomi, som den här boken bygger på.

När Matilda Eriksson letade efter personer att intervjua till doktorsavhandlingen gjorde hon det till en början via sitt nätverk. Vid den här tiden arbetade hon på Västerås Science Park, där det fanns gott om entreprenörer vars livspartners kunde vara aktuella för studien.

Matilda frågade sina tio kollegor om de kände några kvinnor som kunde vara aktuella att intervjua. Fem av kollegorna sa att de gärna ville hjälpa till med att hitta personer.

Det fanns också kollegor som direkt tackade nej eller var osäkra. En av dem som tvekade var en man, som tidigare

själv varit entreprenör. Han menade att han kanske kunde hjälpa till. ”Men det beror på vilka äktenskap vi ska krascha.” Mannen bad att få betänketid och bestämde sig senare för att inte hjälpa till eftersom han ansåg att området var alldeles för känsligt.

”Hade det varit lika känsligt om förhållandet hade varit det omvända?” frågade Matilda. ”Alltså om kvinnan varit entreprenören och jag bett dig att kontakta partnern, mannen?”

”Ptjaa. Det kanske är konstigt, men då hade jag inte tyckt det varit lika känsligt.”

En annan kollega på Västerås Science Park, som också var en erfaren entreprenör, var positivt inställd till och väl insatt i Matilda Erikssons forskning. Han var en av dem som tidigare bidragit med sina kontakter. Så hon bokade ett möte med honom för att be om råd om hur hon kunde hitta personer att intervjua.

Innan de hunnit särskilt långt i samtalet passerade en person förbi mötesrummets glasdörrar. Det var en av de entreprenörer som fanns med på Matildas lista över personer vars partner hon ville intervjua.

”Nu, kör din grej på honom”, sa kollegan precis innan entreprenören tittade in i rummet för att säga hej.

Matilda presenterade sig och berättade om forskningen. Hon sa att hon var intresserad av att komma i kontakt med partners till entreprenörer.

Entreprenören log och nickade intresserat.

När Matilda förklarade att det handlade om att studera kvinnors erfarenheter av att leva tillsammans med

entreprenörer hände något. Mannens leende försvann och han tog ett knappt märkbart steg tillbaka.

”Kan jag få dina kontaktuppgifter?” frågade mannen. ”Jag ska kolla läget med min flickvän och så återkommer jag.”

När entreprenören stängt dörren och gått iväg vände sig Matildas kollega till henne. ”Märkte du vad som hände? Han var positiv ända fram till att du berättade att du vill prata med hans flickvän. I hans värld kan det uppfattas som ett hot att du vill höra hennes erfarenheter av ett entreprenörskap. Du måste få honom att känna sig som en kung ... och framställa det som att hans flickvän hjälper honom med det otroligt viktiga arbetet han gör med sitt företag.”



ENTREPRENÖRSKAP FÖRE BARNEN

Månaderna gick och Matilda skrev vidare på doktorsavhandlingen. Nästa gång hon närmade sig entreprenörerna som var kvar på listan hade hon omformulerat sitt budskap, för att få dem att tacka ja. Nu sa hon att hon ville *studera hur personer i en parrelation samarbetar för att möjliggöra ett entreprenörskap*.

Även om hon frågade varje entreprenör individuellt var deras reaktioner snarlika. Det började ofta med ett igenkännande skratt, följt av en kommentar som på något sätt betonade vikten av forskningsområdet.

När Matilda i nästa andetag förklarade att det var entreprenörens partner hon var intresserad att komma i kontakt med reagerade de inte längre lika samstämmigt. Vissa förklarade direkt att de inte ville dra in sin partner i något sådant, medan andra bad att få tala med partnern och återkomma.

- ▶ **TVÅ ENTREPRENÖRER** var öppna med att de inte ville blanda in sin partner.
- ▶ **TRE ENTREPRENÖRER** svarade inte alls, trots flera påminnelser.
- ▶ **FEM ENTREPRENÖRER** vidarebefordrade kontakten till sin partner.

En av entreprenörerna berättade att han var genuint intresserad av hennes forskning och ämnet, och att han själv hade behov av att prata om det.

Mannen var 40–50 år och levde tillsammans med sin partner och två mindre barn. Han berättade att han i många år hade reflekterat över entreprenörskapet i relation till familjen. Och att han ibland ställde frågor till andra entreprenörer kring deras livssituation, för att öka sin egen förståelse.

Han förklarade att han var olik andra entreprenörer. Till skillnad från dem valde han att inte prata om sitt arbete hemma. Anledningen var att han ville skona sin partner, eftersom han redan hade ett äktenskap bakom sig som inte ”stod pall för det entreprenöriella trycket”, som han beskrev det. Han förklarade att det var svårt för kvinnor att förstå hur påfrestande ett entreprenörskap kunde vara – för entreprenören.



Min fru måste ju förstå att jag inte kan ta barnen på natten. Om jag har jobbat till sent på kvällen och ska upp tidigt för att hinna till ett möte i en annan stad går det inte. Det är omöjligt att vara skärpt nästa dag om jag måste fixa med blöjbyten och gråtande barn och bara får sova ett par timmar. De sakerna måste bara funka. Trots det har vi återkommande diskussioner i frågan. Det räcker inte med att jag har förklarat det för henne flera gånger.”

Några dagar senare skickade mannen ett sms.

”Hej Matilda.

Sorry. Jag har suttit i möten fram till sena kvällen. Jag har funderat en hel del och är inte klar med vad jag tycker. Jag har nämnt intervjun i förbigående hemma, och det blev i vilket fall inte avslag, men inget närmare är diskuterat än, pga omständigheter hemma. Det har inte varit läge om vi säger så ...

Din forskning är superviktig och du förstod säkert att jag har ägnat mycket tankeverksamhet åt de här frågorna själv. Samtidigt, om du ska du göra en djuplodande analys med ett så snävt urval som tio personer bör intervjuobjekten vara valda med omsorg för att inte snedvrída resultatet.

Jag är inte helt säker på att min partner är rätt person i fråga, av flera skäl. Dessutom har vi, ironiskt nog, just nu en inflammerad debatt sinsemellan om just detta. Därför tror jag

faktiskt att en intervju riskerar att röra till det på det personliga planet för oss, samtidigt som det förmodligen snedvrider ditt resultat. Så tidpunkten är illa passande för stunden.

Om det ska bli av måste det bli längre fram i så fall. Vi har två små barn och jag måste prioritera någon form av stabilitet i hemmet för deras trygghet. Den finns inte nu. En intervju riskerar att bli ett slagträ i en debatt, med missvisande resultat som följd.

Helt ärligt tror jag dessutom inte att hon är rätt person för en intervju. Jag kan förklara om vi talas vid. Men i vilket fall är tidpunkten just nu illa passande.

Hoppas att du förstår. Vi kan talas vid på telefon någon dag om du vill veta mer. Jag vet inte vad du har för tidplan och när du behöver ha färdigställt dina intervjuer. Jag säger alltså inte nej, men inte precis nu.

Ha en fortsatt trevlig kväll!”



FORTSATT FRUSTRATION

Det finns flera utmaningar med de stora berättelserna, utöver att de lätt blir synonyma med sanningen. Inbyggt i dem finns ett motstånd mot nya infallsvinklar och perspektiv. För att de stora berättelserna ska kunna fortsätta att vara sanna måste alla andra berättelser förbli falska, eller osynliga.

De stora och de parallella berättelserna skapar på sätt och vis en symbios, där de lever sida vid sida i ett nära förhållande, beroende av varandra. Eller kanske är liknelsen med parasitism bättre, eftersom den ena mer tydligt än den andra tjänar på relationen?

Tillbaka till Matilda Eriksson.

Arbetet gick framåt. Doktorsavhandlingen växte – och detsamma gjorde hennes frustration. Hon ville intervjua fler kvinnor som levde tillsammans med entreprenörer, men behövde hela tiden gå via entreprenörerna för att få kontakt med kvinnorna. Därför vände hon sig till en kollega som tidigare hade öppnat upp sitt nätverk för henne.

Matilda: ”Om jag säger att jag vill kontakta kvinnan direkt, utan att gå via entreprenören, vad skulle du säga då?”

Kollega 1: ”Det skulle jag inte vara bekväm med.”

Matilda: ”Inte?”

Kollega 1: ”Nej, inte alls faktiskt.”

Matilda: ”Varför inte det?”



Kollega 1: ”Det är en jättebra fråga. Jag vet inte. Innan du ställde frågan hade jag aldrig funderat på det.”

Matilda: ”Innebär det att du tycker att mannen äger rätten att bestämma om kvinnan ska delta i forskningsstudien eller inte?”

Kollega 1: ”Det låter ju helt sjukt när du lägger fram det på det sättet. Såklart tycker jag inte det. Men samtidigt skulle det kännas konstigt för mig om du tog kontakt med partnern till entreprenören, som jag känner och har en relation till, utan att först prata med entreprenören.”

Matilda: ”Du menar att jag skulle gå bakom deras rygg?”

Kollega 1: ”Ja, något i den stilen.”

Matilda: ”De flesta av de här företagen finns ju med på vår webbsida, så det är ingen hemlighet vilka de är. Och uppgifterna går att hitta på andra ställen på nätet.”

Kollega 1: ”Jo, jag vet det. Men det känns fortfarande inte helt bra. Jag kan inte riktigt sätta fingret på varför. Vårt arbete bygger på att vi har en god relation med företagen.”

Matilda: "Och det kan vi inte ha om jag kontaktar deras partner?"

Kollega 1: "Det här kan ju vara jättekänsliga frågor för många, det vet ju både du och jag."

Matilda: "Så om jag kontaktar personer du inte känner eller har en relation till, skulle det kännas mer okej för dig?"

Kollega 1: "Ja, då skulle det kännas mer okej. Äh, skit samma. Kör bara! Blir det problem får vi väl ta det sen."





PLÖTSLIGT EN LEDNINGSFRÅGA

För att komma vidare ber Matilda en annan kollega om hjälp.

Matilda: "Jag skulle vilja ta kontakt direkt med kvinnorna istället för att gå genom entreprenörerna."

Kollega 2: "Varför då?"

Matilda: "Jag har haft svårt att nå fram till kvinnorna då entreprenören i vissa fall avböjer redan i vårt samtal. I andra fall återkopplar inte personen efter att han sagt att han ska fråga sin partner."

Kollega 2: "Gäller det här bolagen kopplade till vår verksamhet? Jag kan hjälpa dig att pusha lite."

Matilda: "Jag skulle inte säga att det specifikt gäller dem. Men det skulle vara värdefullt om jag själv kan ta kontakt med kvinnan direkt, istället för att vi pratar med bolagen."

Kollega 2: "Jag vet inte. Vi har ju tecknat ett avtal med företagen inom ramen för projektet, där de förbinder sig till vissa åtaganden samtidigt som de kan förvänta sig vissa saker från vår sida. Att en forskare ska gå in och ta kontakt med deras partner är inte en del av det avtalet. Det kan ju bli lite känsligt."

Matilda: "Men det innebär ju i så fall att vi ger entreprenören rätten att bestämma om hans partner ska delta i en forskningsstudie eller inte. Hur ser du på jämställdhetsaspekten där?"



Kollega 2 skrattar till: "Ja, ur det avseendet är det ju inte särskilt jämställt. Nej, men som jag sagt. Det här kan ju vara känsliga frågor som vi inom ramen för projektet inte har avtalad rätt att arbeta med. Om du ska ta kontakt med kvinnorna direkt vill jag förankra det med vår ledning."

Matilda: "Jag förstår att det kan vara känsligt. Men jag tycker att det är intressant att du gör det till en sak för ledningen att ta ställning till när jag vill kontakta kvinnan direkt. Det var inte en ledningsfråga när jag bara skulle kontakta entreprenören. Att jag är en forskare inom ramen för det här science park-projektet begränsar ju mina möjligheter att komma i kontakt med kvinnorna. För om jag inte hade varit det, utan varit vilken annan forskare som helst, hade jag kunnat hämtat uppgifterna på webben utan att behöva stämma av med varken dig eller entreprenören innan."

Kollega 2: "Inte alla."

Matilda: "Nej, men så gott som."



Kollega 2: ”Ja, jo. Så är det ju. Men jag är samtidigt inte bekväm med att du använder mig och mitt namn när du kontaktar kvinnorna.”

Matilda: ”Varför inte det?”

Kollega 2: ”Det handlar nog om vår relation och förtroendet med företagen. Jag går ju på något sätt i god för dig och din forskning när du kan uppge mig som referens i dina samtal. Men en möjlighet är att du kontaktar min kollega, på den andra inkubatorn. Det är en jättebra person som har ett stort nätverk och som har arbetat med att utveckla bolag under många år.”

Matilda: ”Skulle det vara mer okej med den personen menar du?”

Kollega 2: ”Ja, jag tror att hon är jättebra att ha att göra med. Och hon kan säkert relatera till dina frågor på ett bra sätt. Hon känner många entreprenörer privat och kan nog bistå med ett par kontakter direkt till kvinnorna.”

Så för att summera: Det krävdes alltså två mäns tillåtelse för att Matilda skulle få prata med en kvinna.

”

När vi fick vårt andra barn signade han på att driva firman. Så då hade vi två småbarn hemma. Jag var den som tog hand om barnen eftersom vi visste att han inte skulle kunna göra det på samma sätt. Han var hemma en månad över sommaren, och det var stort.”

PARTNER TILL ENTREPRENÖR

VAD GÖR VI NU?

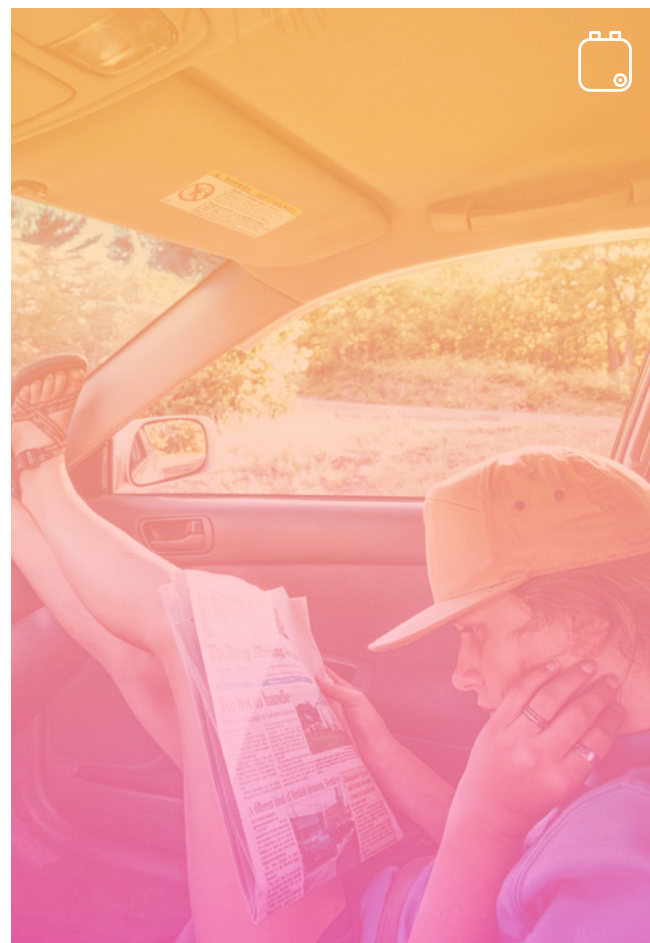
Hur svårt det kan vara att hantera jämställdhetsfrågor framgår av Bournes (2010) studie av det svenska välfärds-systemet. Hon drar slutsatsen att de policyer som vill bryta ner ojämställdheten istället förstärker den.

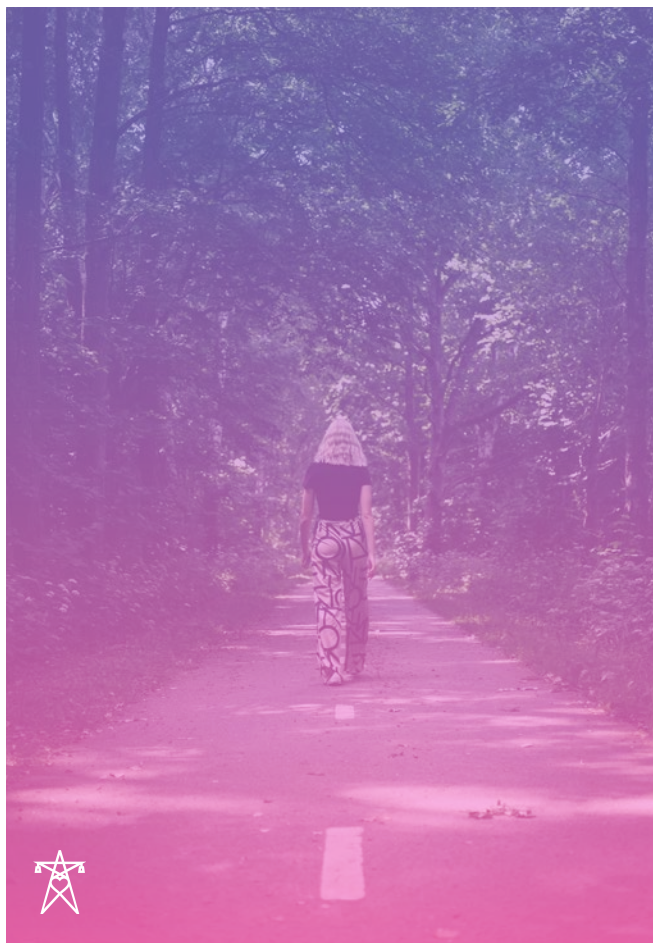
Hon menar också att den välfärdsstat som ska bygga på jämställdhet tenderar att reproducera maktrelationerna mellan kvinnor och män inom arbetsmarknadens struktur. Något som i sin tur innebär att den samtida policyn bidrar till att den maskulina normen i samhället kan upprätthållas på grund av kvinnans underordning (Pettersson, 2007, 2012).

För att komma framåt kan vi kritiskt granska de föreställningar vi tar för givet. Det handlar alltså om att titta på den stora berättelsen, för att hitta de parallella berättelserna.

Nästa gång du exempelvis läser en policytext, diskuterar hur din arbetsgrupp ska samarbeta, formulerar en projektsökning eller tar del av ett konferensprogram – var uppmärksam och fundera kring följande frågor.

- ▶ **HUR BESKRIVS** den utmaning som den specifika policyn syftar till att lösa? Oavsett om vi är medvetna om det eller inte kommer vi att styra lösningen utifrån hur vi formulerar det problem vi tycker oss ha identifierat.
- ▶ **VILKEN KUNSKAP** och erfarenhet tar vi för givet? Vilken berättelse anser vi vara mer sann än någon annan, och varför gör vi det?
- ▶ **VAD ANSER VI** vara så självklart att vi inte ens funderar över det? Vad ifrågasätter vi inte? Är det exempelvis helt uppenbart att entreprenörskap utövas av en individ eller ett kollektiv? Sker entreprenörskapet i den publika sfären eller i den privata?
- ▶ **ÄR DET TYDLIGT** vilka människor som kommer att exkluderas av lösningen, och på vilket sätt?





VÄGEN FRAMÅT

Ja, bolag har bättre förutsättningar att lyckas om entreprenören är gift och har en stabil familjesituation. Ja, det spelar roll att det finns ett osynligt kapital och ett osynligt hemarbete som bidrar under uppstartsåren. Ja, partnerns erfarenhet och nätverk bidrar till företagets framgång.

Trots detta tenderar vi att avskrika partnern tillgång till såväl värdeökning som aktier i bolaget. Dessutom har vi en osynlig partner som riskerar att få en sämre pension eftersom den har varit hemma med barnen och vabbat under entreprenörsåren.

Inte nog med det. De fall som Matilda Eriksson tar upp i sin avhandling visar också att vi i många sammanhang fråntar kvinnor rätten till sin egen röst. Matilda har haft svårt att ens nå ut till kvinnor för att fånga deras infallsvinklar kring hur det är att leva med en entreprenör. Hur jämförbart är det? Ibland avstod till och med innovationssystemets affärscoacher från att ställa frågan till entreprenören, för att inte riskera en obekväm stämning.

Hela vårt sätt att stötta entreprenörer och tidiga innovationsbolag står i direkt konflikt med hur vi definierat Sveriges jämställdhetsmål, som syftar till att kvinnor och män ska ha samma ekonomiska förutsättningar för likvärdigt arbete – på jobbet och i hemmet.

Nu när du har läst den här boken har du satt på dig jämställdhetsglasögonen. Det osynliga har förhoppningsvis blivit synligt. Och då borde det vara svårt att återgå till att omedvetet köra på som vanligt.

Nu är det upp till oss att finna nya stigar, och jobba med frågan på ett mer medvetet och reflekterat sätt framöver. Frågan blir: Hur kan vi göra det? Vad vill du göra?

Hör av dig!

LENA MIRANDA, vd Linköping Science Park

